

TEKNIK OG MILJØ
Center for Miljø og Energi
Aarhus Kommune



MILJØGODKENDELSE

Efter lov om miljøgodkendelse mv. af husdyrbrug, § 11 stk. 2

**Husdyrbruget på Randersvej 532,
8380 Trige**

Dato for gyldighed: 8. december 2017

Indhold

Datablad	3
Indledning	4
Resume	6
Afgørelse	7
Vilkår	8
Generelle forhold	8
Anlæg	8
Indretning og drift	8
Gødningsopbevaring og -håndtering	8
Lugt, belysning, støj, støv og skadedyr	9
Affald, olie og kemikalier	9
Spildevand	9
Dokumentation og egenkontrol	10
Driftsophør	10
Vurdering	11
Generelt	11
Anlæg	11
Stalde og opbevaringslagre	11
Afstandskrav	12
Gødningsopbevaring og -håndtering	12
Spildevand	12
Ammoniak	12
Lugt	15
Belysning, støj, støv og skadedyr	16
Affald, olie og kemikalier	17
Transport	18
Bedste tilgængelige teknik (BAT)	18
Landskabelige hensyn	20
Husdyrbrugets ophør	20
Samlet vurdering	21
Offentlighed og klagevejledning	21

Bilag:

Bilag 1: Situationsplan.

Bilag 2: Ansøgers miljøtekniske beskrivelse.

DATABLAD

Landbrugets navn og beliggenhed	Trige Minkfarm, Randersvej 532, 8380 Trige
Matrikel nr.	17a Trige by, Trige
Cvr. nr. CHR nr.	31070481 113469
Ejer af ejendommen	Jørgen Sørensen
Driftsansvarlig Rådgiver	Jørgen Sørensen København Rådgivning v/ Vibeke Hagelskær Conradsen
Brugstype	Pelsdyrfarm
Godkendelsesbetegnelse Ansøgning, skemanr.	§ 11 98058
Tilsynsmyndighed Sagsbehandler 2. sagsbehandler (kvalitetssikring)	Aarhus Kommune Anker Laubel Lone N. Telling
Godkendelses dato	8. december 2018
Tilsyn	På tilsyn kontrolleres, om vilkårene i godkendelsen overholdes.

INDLEDNING

Når et husdyrbrug ønskes udvidet til mere end 75 dyreenheder (DE) og under 250 DE, skal anlægget med tilhørende udbringningsarealer til den producerede husdyrgødning godkendes i henhold til § 11 i husdyrbrugloven¹. Denne miljøgodkendelse er således udarbejdet efter ovennævnte lovgivning, hvori EU's VVM-direktiv² og IE-direktiv er indarbejdet.

Husdyrbruget på Randersvej 532, 8380 Trige udvides fra et dyrehold på 2.300 årstæver i mink til 3.000 årstæver i mink årligt, svarende til en udvidelse fra 79,3 DE til 103,5 DE.

Husdyrbruget er allerede miljøtilladt efter § 10 i husdyrbrugloven den 10. december 2008, hvor en produktion svarende til 2.300 årstæver i mink blev tilladt. En anmeldelse om opførsel af fire 4-rækkede minkhaller og en 2-rækket minkhal til opfyldelse af dyrevelfærdsmæssige krav³ blev godtaget den 9. januar 2013. En 6-rækket, lukket minkhal (hal nr. 9 på bilag 1) blev dog opført i stedet for de fire 4-rækkede minkhaller.

Denne miljøgodkendelse omfatter derfor det samlede dyrehold, inklusiv udvidelse til 3.000 årstæver i mink årligt. Endvidere omfatter projektet lovliggørelse af den 6-rækkede, lukkede minkhal (nr. 9), og opførelse af en 2-rækket åben minkhal (nr. 10) samt en møddingsplads jf. situationsplanen i bilag 1. Denne miljøgodkendelse træder i stedet for husdyrbrugets miljøtilladelse af 10. december 2008.

Ansøgningen om miljøgodkendelse er indsendt til Aarhus Kommune gennem Miljøstyrelsens elektroniske ansøgningssystem, første gang den 6. juli 2017. I dialog med ansøger om projektet er ansøgningen senere ændret og suppleret med yderligere oplysninger. Afgørelsen er truffet på baggrund af oplysninger indsendt med ansøgningen nr. 98058 samt øvrige supplerende oplysninger indsendt under sagsbehandlingen.

I miljøgodkendelsen er der redegjort for miljøkonsekvenserne af at udvide husdyrholdet på bedriften, og for påvirkningen af miljøet i bred forstand. Bedriften har ikke biaktiviteter, der i sig selv er omfattet af IE-direktivet.

Kommunen fastsætter efter den 1. marts 2017 ikke vilkår, der vedrører et husdyrbrugs udbringningsarealer⁴. Regulering af udbringningsarealerne sker i stedet gennem generelle regler uden krav om forudgående tilladelse eller godkendelse.

For miljøgodkendelser, som meddeles efter den 1. august 2017 efter § 11 eller § 12, gælder at de bortfalder, hvis de ikke er udnyttet inden 6 år efter, at de er meddelt. Hvis den - efter den

¹ Lov nr. 1572 af 20. december 2006 om husdyrbrug og anvendelse af gødning m.v., jf. lovbekendtgørelse nr. 256 af 21. marts 2017. Ikrafttrædelsesbestemmelsen i § 9 stk. 9, 2017-02-28-ÆL.204 (LF 114 16-17), foreskriver, at verserende sager efter §§10-12, der ikke er færdigbehandlet af kommunen den 1. august 2017, færdigbehandles efter de hidtil gældende regler, dvs. jf. lovbekendtgørelse nr. 442 af 13. maj 2016 om lov om miljøgodkendelse m.v. af husdyrbrug.

² Rådets direktiv 85/337/EØF om vurdering af visse offentlige og private projekters indvirkning på miljøet med senere ændringer (VVM: Vurdering af Virkninger på Miljøet)

³ Jf. husdyrgodkendelsesbekendtgørelsens daværende § 19c.

⁴ § 10, stk. 10 i lov nr. 204 af 28. februar 2017 om ændring af lov om miljøgodkendelse m.v. af husdyrbrug, lov om miljøbeskyttelse, lov om jordbrugets anvendelse af gødning og om plantedække og om forskellige andre love

er udnyttet - ikke har været helt eller delvist udnyttet i 3 på hinanden følgende år, bortfalder den del, der ikke har været udnyttet i de seneste 3 år ⁵.

Kommunen skal, jf. § 39 i Bekendtgørelse om tilladelse og godkendelse mv. af husdyrbrug, træffe afgørelse om, hvorvidt en miljøgodkendelse regelmæssigt skal tages op til revurdering, eller om kravet om revurdering frafalder. Afgørelsen om, hvorvidt der skal foretages revurdering eller ej, foretages senest 8 år efter, at der er truffet afgørelse om miljøgodkendelse.

⁵ Udnyttelse anses her for at foreligge, når der har været en produktion svarende til mindst 25 pct. af det tilladte eller godkendte, jf. § 48 i bekendtgørelse nr. 916 af 23. juni 2017 om godkendelse og tilladelse m.v. af husdyrbrug.

RESUME

Jørgen Sørensen har søgt om en miljøgodkendelse i forbindelse med udvidelse af minkproduktionen på ejendommen Randersvej 532, 8380 Trige.

Ansøgningen om miljøgodkendelse er indsendt til Aarhus Kommune gennem Miljøstyrelsens elektroniske ansøgningssystem den 6. juli 2017.

Kommunen har vurderet, at der kan meddeles godkendelse af husdyrbruget inklusiv de ansøgte ændringer i henhold til de gældende regler og tilhørende ikrafttrædelsesbestemmelser⁶. Miljøgodkendelsen omfatter produktionen og anlægget.

Miljøgodkendelsen er baseret på en række vilkår. Disse vilkår fremkommer som en følge af husdyrbrugloven⁶ samt tilhørende bekendtgørelse⁷ og anden lovgivning.

Miljøgodkendelsen for Randersvej 532, 8380 Trige er særligt kendetegnet ved:

- Dyreholdet udvides fra 2.300 til 3.000 årstæver i mink, svarende til en udvidelse fra 79,3 til 103,5 dyreenheder (DE).
- Der opføres en ny minkhal og en ny møddingsplads, og en eksisterende minkhal lovliggøres. Disse to minkhaller placeres hensigtsmæssigt i tilknytning til eksisterende byggeri.
- Der anvendes gødningsrender med mindst 36 cm's bredde, som skal tømmes mindst to gange om ugen, samt halmtildeling ad libitum, og et proteinindhold på højst 31 % af omsættelig energi i foderet i ugerne 30-47.
- Der foretages effektiv fluebekæmpelse på minkfarmen.
- Anlæggets påvirkning af omgivelserne med ammoniak vil ikke være væsentlig, og udvidelsen overholder det generelle krav om reduktion af ammoniakfordampningen.
- Lugtgenafstand er overholdt i forhold til enkelt bolig, nærmeste samlet bebyggelse og by.
- Anvendelsen af bedste tilgængelige teknik (BAT) i projektet er tilstrækkelig.

Det er Aarhus Kommunes samlede vurdering, at husdyrbruget vil blive drevet på en måde, som ikke vil medføre en væsentlig påvirkning af miljøet.

⁶ Lov nr. 1572 af 20. december 2006 om husdyrbrug og anvendelse af gødning m.v., jf. lovbekendtgørelse nr. 256 af 21. marts 2017. Ikrafttrædelsesbestemmelsen i § 9 stk. 9, 2017-02-28-ÆL.204 (LF 114 16-17), foreskriver, at verserende sager efter §§10-12, der ikke er færdigbehandlet af kommunen den 1. august 2017, færdigbehandles efter de hidtil gældende regler, dvs. jf. lovbekendtgørelse nr. 442 af 13. maj 2016.

⁷ Bekendtgørelse nr. 211 af 28. februar 2017 om tilladelse og godkendelse m.v. af husdyrbrug.

AFGØRELSE

På grundlag af de i sagen foreliggende oplysninger meddeler Aarhus Kommune hermed miljøgodkendelse af husdyrbruget på Randersvej 532, 8380 Trige på nedenstående vilkår.

Det er Aarhus Kommunes samlede vurdering, at husdyrbruget med overholdelse af de nedenstående vilkår ikke vil medføre en væsentlig virkning på miljøet.

Miljøgodkendelsen meddeles i henhold til husdyrbruglovens § 11 stk. 2 samt reglerne i husdyrgodkendelsesbekendtgørelsen, og omfatter de miljømæssige forhold, det vil sige forhold af betydning for det omgivende miljø som beskrevet i loven og bekendtgørelsen.

Godkendelser og tilladelser i forhold til anden lovgivning (f.eks. Byggeloven, m.v. samt tilladelse til afledning af spildevand og overfladevand) skal søges separat.

Ejendommen skal til enhver tid leve op til gældende regler i love og bekendtgørelser – også selvom disse regler eventuelt måtte være skærpede i forhold til denne godkendelse.

Aarhus Kommune den 8. december 2017.



Simon Grünfeld
Afdelingschef



Anker Laubel
Sagsbehandler

VILKÅR

Generelle forhold

1. Driftsuheld, hvor der opstår risiko for forurening af miljøet, skal straks meldes til alarmcentralen tlf.: 112 og derefter straks til kommunen.
2. Beplantning rundt om minkfarmen skal være i overensstemmelse med husdyrgødningsbekendtgørelsens bestemmelser om læhegn, dog skal der være fri for beplantning ved adgangsveje til farmen, svarende til hvad der er vist på situationsplanen, bilag 1.

Anlæg

Indretning og drift

3. Ejendommen tillades drevet med et maksimalt dyrehold på 3.000 årstæver i mink årligt, svarende til 103,45 dyreenheder (DE) efter bekendtgørelse nr. 1324 af 15. november 2016 om erhvervsmæssigt dyrehold, husdyrgødning, ensilage m.v.
4. Minkhal nr. 9 og 10 samt ny møddingsplads skal være placeret som anført på situationsplanen i bilag 1
5. Eksisterende og nye minkhaller skal være indrettet med staldsystemer, og praksis skal være, som angivet i tabel 1 i afsnittet Stalde og opbevaringslagre nedenfor, herunder at:
 - Der skal i alle minkhaller anvendes gødningsrender med minimum 36 cm ´s bredde.
 - Der skal i alle minkhaller foretages tømning af gødningsrender minimum to gange om ugen. Der må forløbe højst 4 døgn mellem to tømninger. Der skal føres logbog med angivelse af datoer og tidspunkter for tømningerne. I perioder med længerevarende hård frost kan tømning udelades.
 - På hele minkfarmen må der i foderet i ugerne 30-47 som et gennemsnit maksimalt være 31 % protein af OE⁸. Ansøger skal kunne dokumentere procentsatsen med en produktionsplan fra leverandøren, hvoraf den planlagte mængde protein i procent af den omsættelige energi fremgår.
 - Der skal i alle minkhaller tilføres halm ad libitum.

Gødningsopbevaring og -håndtering

6. Dybstrøelse i form af anvendt halm fra minkfarmen skal opbevares på møddingsplads og være overdækket indtil udbringning eller afsætning. Når den er tilstrækkeligt

⁸ OE er Omsættelig Energi i foderet.

kompostlignende, dvs. efter minimum 3-4 måneder på møddingsplads, kan den eventuelt efterfølgende for en periode opbevares overdækket i markstak efter husdyrgødningsbekendtgørelsens regler.

Lugt, belysning, støj, støv og skadedyr

7. Virksomhedens bidrag til støjbelastningen i omgivelserne⁹ må ikke overstige følgende værdier målt ved nabobeboelser eller deres opholdsarealer:

Mandag-fredag kl. 07-18 (8 timer)	Alle dage kl. 18-22 (1 time)	Alle dage kl. 22-07 (½ time)	Alle dage kl. 22-07
Lørdag kl. 07-14 (7 timer)	Lørdag kl. 14-18 (4 timer)		Maksimal værdi
	Søn- og helligdag kl. 07-18 (8 timer)		
55 db (A)	45 db (A)	40 db (A)	55 db (A)

8. På ejendommen skal der foretages en effektiv forebyggelse og bekæmpelse af fluer i overensstemmelse med de seneste fastsatte retningslinjer i "Retningslinier for fluebekæmpelse på pelsdyrfarme" fra Agro, Institut for Agroøkologi, Aarhus Universitet, tidligere Statens Skadedyrslaboratorium.
9. Under burene skal der være sand eller grus, som holdes tørt. Sand eller grus skal gennemgås og delvist skiftes mindst 1 gang årligt i perioden fra pelsning til parring. Sandet skal skiftes de steder, hvor større mængder gødning har ramt ved siden af gødningsrenderne og de steder, hvor der eventuelt konstateres fluepupper.
10. Hvis kommunen vurderer, at der forekommer uacceptable fluegener, skal husdyrbruget på kommunens anmodning udarbejde og efterleve en "handlingsplan for fluebekæmpelse", der er tilpasset husdyrbrugets konkrete forhold og udfordringer.
11. Spild af foder skal undgås eller fjernes straks.

Affald, olie og kemikalier

12. Virksomhedens olie- og kemikalieoplag, herunder affald, skal til enhver tid opbevares i tæt emballage og stå overdækket på fast, tæt bund uden mulighed for afløb til kloak, jord, overfladevand eller grundvand. Opbevaringen skal tillige være med spildsikring, som beskrevet i Aarhus Kommunes forskrift om opbevaring af olie og kemikalier.

Spildevand

13. Vask af materiel skal ske på befæstet vaskeplads med afløb til beholder. Der skal efter endt brug ske rengøring af vaskepladsen

⁹ Støjbidraget måles bortset fra maksimalværdien som det ækvivalente, konstante, korrigerede støjniveau i dB(A) jf. Vejledning nr. 5 fra 1984 om ekstern støj fra virksomheder. Tallene i parentes angiver referencetiden inden for den pågældende periode.

Dokumentation og egenkontrol

14. Virksomheden skal efter anmodning fra kommunen ved en støjmåling dokumentere, at vilkår om støj er overholdt. Målingerne skal foretages i overensstemmelse med den til enhver tid gældende lovgivning og retningslinjer på området. Tilsynsmyndigheden kan maksimalt kræve målinger en gang årligt.
15. Husdyrbruget skal opbevare dokumentation for nedenstående i mindst 5 år. Dokumentationen skal forevises kommunen på forlangende.
 - Dyreholdets størrelse
 - vandforbrug, minimum hvert kvartal
 - energiforbrug, minimum hvert kvartal
 - tømning af gødningsrender, med dato og tidspunkt for tømninger
 - foderets indhold af OE i ugerne 30-47, i form af foderleverandørens produktionsplan.
16. Der skal udarbejdes en beredskabsplan, som fortæller, hvornår og hvordan der skal reageres ved uheld, som kan medføre konsekvenser for det eksterne miljø. Beredskabsplanen skal være tilgængelig på husdyrbruget senest ved udnyttelse af godkendelsen. Planen skal være kendt af de ansatte. I tilfælde, hvor der ansættes udenlandsk arbejdskraft, skal planen udformes eller tilrettes således, at de pågældende ansatte er i stand til at træffe de fornødne forholdsregler i tilfælde af uheld.

Driftsophør

17. Ved eventuelt ophør af dyreholdet skal dette meddeles til Aarhus Kommune.
18. Ved husdyrbrugets eventuelle ophør skal stalde m.v. rengøres og alle lagre af husdyrgødning, foder, affald og lignende bortskaffes miljømæssigt forsvarligt.

VURDERING

Generelt

Husdyrbruget på Randersvej 532, 8380 Trige udvides fra et dyrehold på 2.300 årstæver i mink til 3.000 årstæver i mink årligt, svarende til en udvidelse fra 79,3 DE til 103,5 DE.

Husdyrbruget er allerede miljøtilladt efter husdyrbrugloven den 10. december 2008, hvor en produktion svarende til 2.300 årstæver i mink blev godkendt. En anmeldelse om opførsel af fire 4-rækkede minkhaller og en 2-rækket minkhal til opfyldelse af dyrevelfærdsmæssige krav¹⁰ blev godtaget den 9. januar 2013. En 6-rækket, lukket minkhal (hal nr. 9 på bilag 1) blev dog opført i stedet for de fire 4-rækkede minkhaller.

Denne miljøgodkendelse omfatter det samlede dyrehold, inklusiv udvidelse til 3.000 årstæver i mink årligt. Endvidere omfatter projektet lovliggørelse af den 6-rækkede, lukkede minkhal (nr. 9), og opførsel af en 2-rækket åben minkhal (nr. 10) samt en møddingsplads jf. situationsplanen i bilag 1.

Projektet er vurderet herunder. Denne miljøgodkendelse træder i stedet for husdyrbrugets miljøtilladelse af 10. december 2008.

Anlæg

Stalde og opbevaringslagre

En oversigt med husdyrbrugets staldafsnit og opbevaringslagre efter udvidelsen ses nedenfor. Se desuden situationsplan i bilag 1.

I forbindelse med udvidelsen af dyreholdet lovliggøres i henhold til husdyrbrugloven den 6-rækket hal på ca. 1.132 m², og der opføres en ny 2-rækket hal på ca. 200 m². Derudover indgår også en ny møddingsplads på 5 x 10 m, som beskrevet i bilag 1 og 2.

Minkhal nr.	Dyretype	Antal årstyr	Antal DE	Staldsystem og praksis
1-8, 13 (eksisterende)	Mink	2.530	87,24	Rende bredde 36 cm, halm ad lib., tømning mindst to gange ugentligt af render
9-10	Mink	470	16,21	Rende bredde 36 cm, halm ad lib., tømning mindst to gange ugentligt af render
I alt	Mink	3.000	103,45	Rende bredde 36 cm, halm ad lib., tømning mindst to gange ugentligt af render

Tabel 1: Dyrehold efter udvidelsen. Numre på minkhaller fremgår af situationsplanen i bilag 1.

For en ordens skyld bemærkes, at der ikke eksisterer minkhal med nr. 11 eller 12.

Dyreenheder angives i henhold til bekendtgørelse nr. 1324 af 15. november 2016 om erhvervsmæssigt dyrehold, husdyrgødning, ensilage m.v.

¹⁰ Jf. husdyrgodkendelsesbekendtgørelsens daværende § 19c.

Opbevaringslager nr.	Type	Overdækning	Kapacitet (m ³)
1	Gyllebeholder (fortank)	Ja (fast låg)	50
2	Møddingsplads, ny	Ja (presenning el. lign.)	50

Tabel 2: Opbevaringslagre efter udvidelsen.

Der er stillet vilkår om dyreholdets størrelse, og staldsystem og praksis.

Afstandskrav

Korteste afstand fra staldanlæg og gødningsopbevaringsanlæg til nærmeste beboelse på Erbækvej 16 er ca. 130 m. Afstanden fra staldanlægget til nærmeste byzoneområde og tilknyttede fremtidige byzoneområde (Trige) ifølge kommuneplanens rammedel ligger i en afstand af 350 m. Nærmeste anden samlet bebyggelse ligger i større afstand end Trige.

Projektet overholder afstandskravene i §§ 6 og 8 i husdyrbrugloven, samt afstandskravene i § 5 i husdyrgødningsbekendtgørelse nr. 1324 af 15. november 2016.

Gødningsopbevaring og -håndtering

Der produceres årligt 1.230 m³ gylle (bilag 2). Dertil kommer rengøringsvand, drikkevandsspild og overfladevand fra møddingsplads. Den samlede opbevaringskapacitet i gyllebeholderen, som kan sammenlignes med en fortank, er 50 m³, svarende til ca. 12-15 dages opbevaring. Ansøger har oplyst (bilag 2), at der er aftale om afsætning af gylle til biogasanlæg. "Fortanken" har i øvrigt fast overdækning.

Dertil kommer halm fra minkenes redekasser og fra under burene, der skal håndteres og opbevares som fast husdyrgødning (dybstrøelse). Opsamlet halm skal opbevares overdækket efter husdyrgødningsbekendtgørelsens regler, indtil afsætning eller udbringning. I ansøgningen indgår etablering af en ny møddingsplads. Der er i godkendelsen stillet vilkår vedr. den ny møddingsplads.

Det er Aarhus Kommunes vurdering, at dette er tilstrækkeligt til at sikre forsvarlig opbevaring og håndtering af husdyrgødning uden væsentlig miljörisiko, herunder risiko for udsivning af næringsstoffer til grundvand, overfladevand og tør natur.

Spildevand

Ansøger har oplyst (bilag 2), at vask af fodersilo, rekvisitter mv. opsamles og føres til gyllebeholder. Der skal søges om en separat udlednings- eller nedsivningstilladelse til tagvand fra de nye driftsbygninger i forbindelse med byggeansøgning. Der er afløb til separat opsamlingsbeholder på vaskepladsen (bilag 2).

Det er ud fra ovenstående kommunens vurdering, at spildevand håndteres, så der ikke er risiko for en væsentlig miljøpåvirkning af overfladevand, grundvand eller tør natur.

Ammoniak

Aarhus Kommune har vurderet, hvorvidt der i forbindelse med projektet er behov for en beskyttelse af naturen med dens bestand af vilde planter og dyr og deres levesteder, herunder områder, der er beskyttet mod tilstandsændringer eller fredet, udpeget som internationalt naturbeskyttelsesområde eller udpeget som særligt sårbart over for næringsstofpåvirkning. Endvidere har kommunen vurderet om projektet i sig selv, eller i forbindelse med andre planer

og projekter kan påvirke et Natura 2000-område væsentligt, jf. §§ 7 og 8 i Bekendtgørelse nr. 408 af 1. maj 2007 om udpegning og administration af internationale naturbeskyttelsesområder samt beskyttelse af visse arter.

Projektet overholder det generelle krav om reduktion af ammoniakemissionen for udvidelsesdelen og stalde, som renoveres¹¹. Kravet er opfyldt ved, at halm tilføres ad libitum, at gødningsrender udmuges to gange ugentligt, og ved gødningsrendebredde på 36 cm.

Den samlede ammoniakemission fra anlægget bliver 2.859 kg N/år. Der er med udgangspunkt i referencestaldsystem i nudriften beregnet et fald i ammoniakemissionen på ca. 150 kg N/år fra nudrift til ansøgt drift¹².

Natura 2000-områder (kategori 1 natur)

Staldanlægget ligger i en afstand af ca. 12,8 km fra det internationale naturbeskyttelsesområde (Natura 2000-område) nr. 233, Brabrand Sø med omgivelser.

Kommunen har vurderet, at det ikke er nødvendigt at foretage en miljøkonsekvensvurdering i forhold til Natura 2000-området, idet anlægget ligger langt fra Natura 2000-området. Med så stor en afstand fra anlægget, er der ikke risiko for en påvirkning af Natura 2000-området eller områdets udpegningsgrundlag.

Aarhus Kommune har på den baggrund vurderet, at ammoniakemission fra staldanlægget ikke vil være til hinder for, at Natura 2000-området kan bevæge sig mod en gunstig bevaringsstatus, og der således ikke er behov for yderligere restriktioner.

Ammoniakfølsomme naturtyper (kategori 2 natur)

Staldanlægget ligger ca. 3,9 km sydøst for en et overdrev på 3,7 ha, som er nærmeste område med kategori 2 natur, jf. § 7, stk. 1, nr. 2 i husdyrbrugloven. På baggrund af afstanden vurderes totaldepositionen som følge af ammoniakemission fra staldanlægget efter udvidelsen at være under 1 kg N/ha/år på den del af naturområdet, som ligger nærmest staldanlægget. Projektet overholder således den maksimalt tilladte totaldeposition i henhold til bilag 3 i Husdyrgodkendelsesbekendtgørelsen.

Regional og lokal natur (kategori 3 natur)

Kategori 3 natur omfatter heder, moser og overdrev, som er beskyttet efter naturbeskyttelseslovens § 3, og ammoniakfølsomme skove beliggende uden for de internationale naturbeskyttelsesområder, jf. husdyrgodkendelsesbekendtgørelsens bilag 3. Som udgangspunkt er beskyttelsesniveauet for kategori 3 natur en merdeposition på maksimum 1,0 kg N/ha/år. Kommunen kan tillade en merdeposition, der er større end dette.

Inden for en radius på ca. 1 km omkring staldanlægget er der tre moser, to enge og en række mindre søer omfattet af Naturbeskyttelseslovens § 3. Se figur 1. Der er ikke registreret heder, overdrev eller ammoniakfølsomme skove, eller sjældne arter (fredede, rød- eller gullistede arter), inden for 1 km omkring staldanlægget.

¹¹ Reduktionskravet er 30 %, med enkelte modifikationer. Kravet stilles med enkelte undtagelser i forhold til referencestaldsystemer jf. bilag 3 i Husdyrgodkendelsesbekendtgørelsen.

¹² Referencestaldsystem er "Mi07", dvs. gødningsrende over 32 cm, ingen krav til halm, ugentlig tømning. Dette staldsystem anvendes i nudriften til beregning af ammoniakemission og BAT. Det er i parentes bemærket kommunens vurdering, at den konkrete minkfarm i nudrift reelt har "været bedre" end referencestaldsituationen, bl.a. ved at have bredere gødningsrender end referencen og i praksis har anvendt halm ad libitum, eller det der ligner. Efter en faglig vurdering vil der derfor være tale om en stigning på ca. 300 - 500 kg N/år - fremfor et fald på ca. 150 kg N/år - som følge af udvidelsen. Dette giver dog ikke anledning til nogen væsentlig påvirkning af miljøet.

Husdyrgodkendelsesbekendtgørelsens beskyttelsesniveau for ammoniak omfatter ikke søer og enge, som er beskyttet efter naturbeskyttelseslovens § 3.

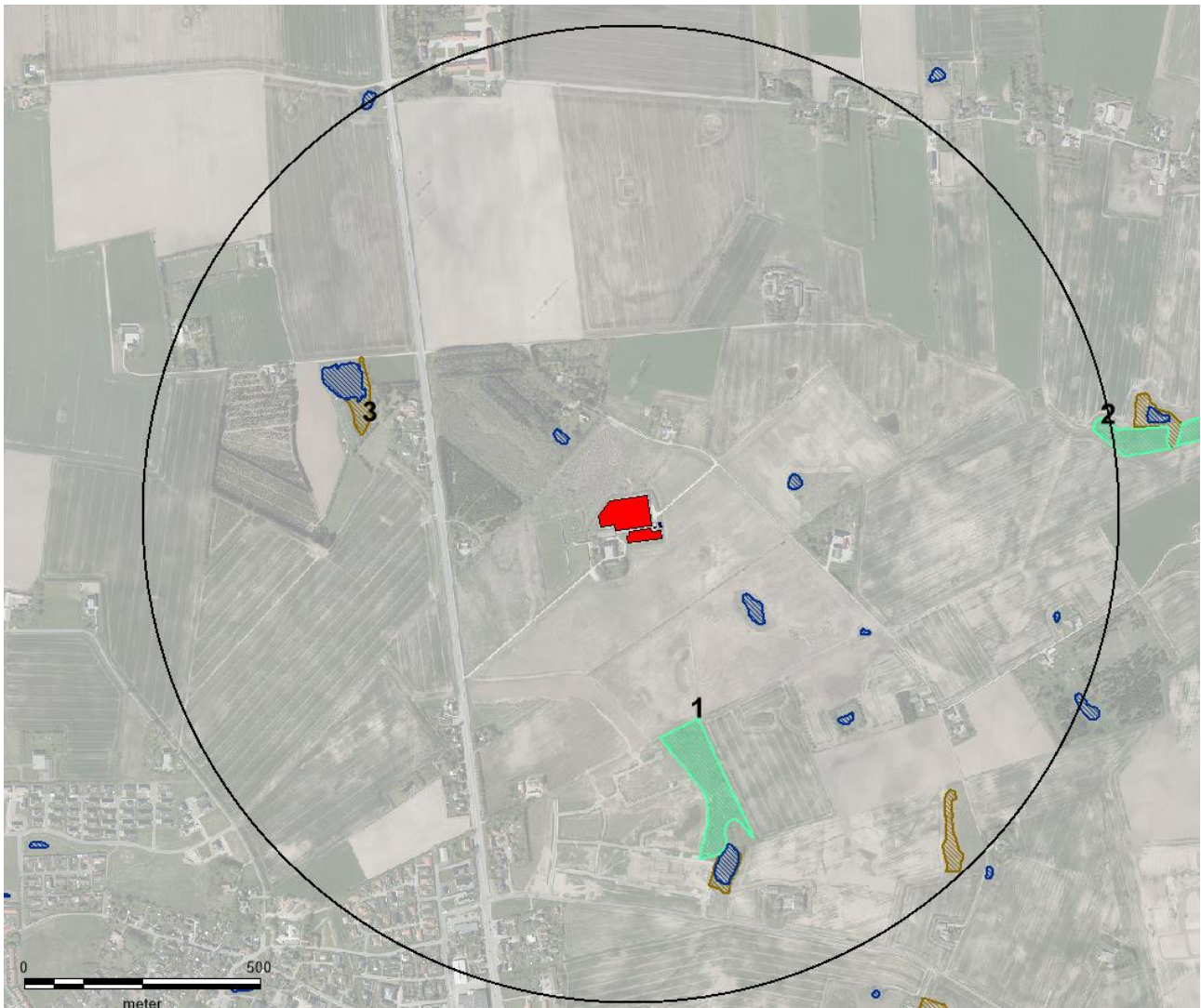
Reglerne i husdyrgodkendelsesbekendtgørelsen om ammoniakbeskyttelsesniveauet for kategori 3-natur må forstås i lyset af reglerne i naturbeskyttelseslovens § 3 og § 65, og den hertil knyttede praksis. Projekter, som måtte vurderes at medføre ændringer i tilstanden af naturtyper, som er beskyttet efter naturbeskyttelseslovens § 3 - og dermed forudsætter dispensation efter naturbeskyttelseslovens § 65, stk. 3, jf. § 3 - bør derfor ikke realiseres gennem kommunens adgang til at godkende ansøgninger efter husdyrbrugloven.

Aarhus Kommunen har derfor foretaget en konkret vurdering af §3-søen, som er beliggende ca. 160 m nordvest for husdyrbruget. Kommunen har ikke kendskab til, at søen - eller arter i søen - skulle være følsom overfor ammoniakdeposition. Kommunen har beregnet, at merdeposition til søen som følge af det ansøgte ligger i intervallet 0,1-0,4 kg N/ha/år. Samlet set giver udvidelsen af husdyrbruget ikke anledning til risiko for tilstandsændring af søen.

I en afstand af hhv. 400 og 950 m fra staldanlægget ligger der to enge (punkt 1 og 2, figur 1), som er beskyttet efter Naturbeskyttelseslovens § 3. Merpåvirkningen vil til begge blive 0,0 kg N/ha/år, jf. beregning i det digitale ansøgningssystem.

I en afstand af 530 m fra staldanlægget ligger der en mose (punkt 3, figur 1), som er beskyttet efter Naturbeskyttelseslovens § 3. Merpåvirkningen til mosen vil blive 0,0 kg N/ha/år, jf. beregning i det digitale ansøgningssystem. Da merdeposition af ammoniak er mindre end 1 kg N/ha/år, vurderes det ansøgte ikke at medføre en tilstandsændring af naturområderne.

Det er kommunens vurdering, at ammoniakemissionen fra anlægget ikke vil medføre tilstandsændringer af beskyttet natur eller forringelse af levesteder for eller forekomst af sjældne arter.



Figur 1: Nærmeste beskyttede natur omkring anlægget består af § 3 natur (to enge, tre moser og en række søer). Den sorte cirkel viser ca. 1000 m til staldanlæg. Der er foretaget beregning til punkt nr. 1, 2 (enge) og 3 (mose). Enge= grøn skravering. Søer = blå skravering. Mose = brun skravering.

Bilag IV-arter

Nærmeste levested for Bilag IV-arter, som kommunen har kendskab til, er et vandløb 1,5 km øst for anlægget, hvor der er registreret odder. Kommunen har ud fra afstanden fra anlægget til levestedet vurderet, at projektet ikke medfører væsentlige forringelser af levestedet som følge af ammoniakemission fra anlægget.

Lugt

Lugtemissionen er beregnet i det digitale ansøgningssystem ud fra oplysningerne om den ansøgte husdyrproduktion. Geneafstanden er overholdt i forhold til enkelt bolig, samlet bebyggelse, byzone og områder, som ifølge kommuneplanen er udpeget til fremtidig byzone, se nedenstående tabel.

	Beregnet geneafstand	Vægtet gennemsnitsafstand	Genekriterie overholdt
--	----------------------	---------------------------	------------------------

Byzone eller byudviklingsområde (Trige)	370 m	405 m	Ja
Samlet bebyggelse (Trige)	281 m	476 m	Ja
Enkelt bolig (Erbækvej 18)	195 m	315 m	Ja
Enkelt bolig (Erbækvej 14)	195 m	423 m	Ja

Tabel 3: Beregnet geneafstand i forhold til enkelt bolig, samlet bebyggelse og byzone/byudviklingsområde, sammenlignet med vægtet gennemsnitsafstand. Vægtet gennemsnitsafstand vil sige den faktiske afstand fra staldenes lugtcentrum til de nævnte områder. Genekriterie er overholdt, når vægtet gennemsnitsafstand er større end beregnet geneafstand.

Der er stillet vilkår om dyreholdets størrelse. Der er også stillet vilkår til hyppighed af tømning af gødningsrender.

Det er ud fra de beregnede geneafstande og de stillede vilkår Aarhus Kommunes vurdering, at der ikke er risiko for væsentlige lugtgener i forhold til de omboende.

Belysning, støj, støv og skadedyr

Der er ifølge ansøgers oplysninger ingen væsentlig udendørs belysning (bilag 2). Det er kommunens vurdering, at der derfor og på baggrund af afstanden til de omboende ikke vil være væsentlige gener fra belysning.

De primære kilder til støj fra anlægget vil efter ansøgers oplysninger (bilag 2) være transport og maskindrift, samt støj i pelsningssæsonen. Kommunen har vurderet, at de omboende kan sikres mod væsentlige støjgener ved at stille vilkår om overholdelse af konkrete støjgrænser samt vilkår om, at der skal foretages målinger, såfremt der skulle opstå begrundet tvivl om, hvorvidt ejendommens drift kan leve op til de fastsatte grænser.

De primære kilder til støv vil efter ansøgers oplysninger (bilag 2) være fra håndtering af halm. Det er kommunens vurdering, at der på baggrund af afstanden til de omboende ikke vil være risiko for væsentlige støvgener.

Den vigtigste måde at forebygge flueproblemer på pelsdyrfarme er udmugning og renholdelse for gødning, foderrester og fugtig halm. Det er særdeles vigtigt, at man ugentligt sørger for at få fjernet den gødning, som havner ved siden af gødningsrenderne. Det er også vigtigt at være opmærksom på, om der er andre lokale områder på farmen, hvor der opstår forhold, som man bør tage hånd om. For eksempel kan vandspild fra drikkeventiler være med til at øge fugtighedsforholdene og dermed fluernes udviklingsmuligheder. Den grundige årlige rengøring, som husdyrbekendtgørelsen foreskriver, af haller, bure og redekasser har også betydning for den generelle forebyggelse af flueproblemer.

Der er stillet vilkår om effektiv forebyggelse og bekæmpelse af fluer, samt overdækning af halm, der har været anvendt i produktionen, og hyppighed for tømning af gødningsrender, og gennemgang af sand under burene.

Desuden gælder konkrete krav vedr. rensning og rengøring, og fluebekæmpelse jf. den til enhver tid gældende bekendtgørelse¹³. Den nu gældende husdyrgødningsbekendtgørelse¹⁴ stiller krav om, at der skal renses og rengøres på pelsdyrfarme efter særlige bestemmelser. Blandt andet stilles krav om, at der skal renses i, under og omkring burene mindst én gang om ugen, bortset fra inden i bure med avlstæver og små unger i en særlig specificeret periode. Tillige skal al halm muges ud under burene mindst hver 4. uge eller mindst hver 2. måned afhængigt af perioden.

I tilfælde hvor der opstår flueplage, som er koncentreret til de varme perioder, kan det være, at møddingen er hovedkilden. Husdyrgødningsbekendtgørelsens generelle regler foreskriver, at man overdækker den friske overflade af møddingen med en tyk presenning, hvilket er en meget effektiv metode til at forhindre flueudvikling. Presenningen forhindrer gødningsvarmen i at slippe væk, og fluelarver dør ved temperaturer over 45 °C.

Aktiv bekæmpelse af fluer består fx af mekanisk bekæmpelse med lim- og lysfælder, biologisk med snyltehvepse og rovfluer, eller ved kemisk bekæmpelse, hvor larvecider er den grundlæggende metode.

Ansøger har anført (bilag 2), at udover hvad der står i bekendtgørelsen, kontrolleres der for pubber i sandet under burene mindst 1 gang pr år. Der bliver også behandlet med et larvicid jævnlige, og desuden strøes der hydratkalk med jævne mellemrum. Ansøger forventer ikke, at der sker en øget fluetæthed som følge af udvidelsen. Der benyttes fluesnore, som skiftes efter behov.

Et af de fastlagte vilkår sikrer, at forebyggelse og bekæmpelsen af fluer sker i overensstemmelse med gældende retningslinjer fra Institut for Agroøkologi, Aarhus Universitet.

Det er Aarhus Kommunes vurdering, at der med de i ansøgningen angivne forhold og de stillede vilkår ikke er væsentlig risiko for gener fra skadedyr.

Affald, olie og kemikalier

Affaldsfraktioner fra ejendommen samt håndtering af affald fremgår af ansøgers miljøtekniske beskrivelse (bilag 2). Døde dyr opbevares i fryser eller lukket container og bortskaffes til DAKA med afhentning ca. to gange om året. Placering af døde dyr er langt fra de omboende.

Affaldshåndtering er omfattet af de til enhver tid gældende affaldsregulativer for Aarhus Kommune. Alt affald fra husdyrbruget skal opsamles, opbevares og transporteres efter reglerne i affaldsregulativerne. På den baggrund er det kommunens vurdering, at håndtering af affald på husdyrbruget ikke vil medføre væsentlige gener for omgivelserne eller fare for forurening.

Der er to olietanke på ejendommen. Kemikalier disponeres, så restprodukter undgås (bilag 2). Der opbevares ikke sprøjtemidler til markdrift på ejendommen.

Der er stillet vilkår om opbevaring af olie og kemikalier.

¹³ Gældende bekendtgørelse på afgørelsestidspunktet: bekendtgørelse nr. 865 af 23. juni 2017 om erhvervsmæssigt dyrehold, husdyrgødnings, ensilage m.v., kapitel 16: Indretning og drift af pelsdyrfarme til kødædende pelsdyr m.v.

¹⁴ Husdyrgødningsbekendtgørelsens kapitel 13 – dog kapitel nr. 16 efter 1. august 2017 - om indretning og drift af pelsdyrfarme til kødædende pelsdyr m.v. Den tidligere pelsdyrbekendtgørelses regler er indarbejdet i bl.a. dette kapitel.

Det er kommunens vurdering, at opbevaring og håndtering af olie og kemikalier med de stillede vilkår sker hensigtsmæssigt, så der ikke er væsentlig risiko for påvirkning af jord, grundvand, overfladevand eller natur.

Transport

Aarhus Kommune har vurderet de gener, der er forbundet med transport i forbindelse med husdyrbrugets drift.

Antallet af transporter til og fra ejendommen fremgår af den miljøtekniske beskrivelse. Der vil som følge af udvidelsen af produktionen på ejendommen ske en mindre stigning i antallet af transporter.

Kommunen vurderer, at transporten til og fra anlægget ikke vil medføre væsentlige øgede trafikale og miljømæssige gener i nærområdet.

Kommunen har ikke fundet anledning til at stille krav om anvendelse af en bestemt tilkørselsvej til minkfarmen, da kommunen vurderer, at der ikke er risiko for væsentlige gener i forbindelse med til- og frakørsel til ejendommen.

Bedste tilgængelige teknik (BAT)

Aarhus Kommune har vurderet, hvorvidt ansøger i projektet har truffet de nødvendige foranstaltninger til at forebygge og begrænse forureningen ved anvendelse af bedste tilgængelige teknik. Ansøger har redegjort for anvendelse af BAT og eventuelle alternative BAT løsninger, som er fravalgt, inden for management, fodring, staldindretning, vand- og energiforbrug samt opbevaring af husdyrgødning i den miljøtekniske beskrivelse (bilag 2).

Management

Ansøger overholder de lovpligtige krav om gødningsregnskab, som er BAT ifølge BREF-dokumentet vedrørende intensiv fjerkræ- og svineproduktion. I den miljøtekniske beskrivelse har ansøger bl.a. redegjort for, at der udarbejdes beredskabsplan, samt at der føres journal over energi- og vandforbrug, som ligeledes er BAT ifølge BREF-dokumentet. Der er stillet vilkår herom.

Staldindretning og fodring

Der foreligger ikke teknologiblade for bedste tilgængelige teknik (BAT) for mink-produktion, der kan reducere ammoniakemissionen fra minkfarme.

BAT krav for minkproduktioner (emissionsgrænseværdi)

Natur- & Miljøklagenævnet har i NoMo – 'Natur- & Miljøklagenævnet orienterer' - i januar 2013 nr. 103 orienteret om gældende praksis mht. BAT på baggrund af afgørelse NMK-131-00102. Sidenhen er forsøg med effekten af hyppig udmugning blevet undersøgt. Den 24. juni 2013 blev Teknologilisten opdateret med 'Hyppig udmugning hos mink', hvor det er fastlagt at udmugning 2 gange om ugen har samme effekt i forhold til ammoniakreduktion som daglig udmugning.

I Natur- og Miljøklagenævnets afgørelse af 12. september 2013 (NMK-131-00140) fandt nævnet på baggrund af nye oplysninger om effekten af hyppig udmugning, at fastlæggelsen af emissionsgrænseværdier skal justeres til 1,00 kg N pr. årstæve i nye minkhaller, svarende til følgende kombination af virkemidler: 36 cm gødningsrender, 2 gange ugentlig tømning af render, halm ad libitum, og foder med proteinindhold på gennemsnitligt højst 31 % af OE i uge 30-47.

For eksisterende minkhaller beregnes en konkret emissionsgrænseværdi ud fra gødningsrendernes faktiske bredde (dog højst 36 cm) og følgende kombination af virkemidler: 2 gange ugentlig tømning af render, halm ad libitum, og foder med proteinindhold på gennemsnitligt højst 31 % af OE i uge 30-47, jf. Natur- & Miljøklagenævnets afgørelse og opdatering af Teknologilisten.

Da husdyrgodkendelse.dk ikke kan beregne effekten af udmugning korrekt, i overensstemmelse med hvad forsøgsresultater har vist, er der efter Miljøstyrelsens retningslinjer lavet en work around i husdyrgodkendelse.dk. Der er i beregningskemaet indsat daglig udmugning + 6 cm bredere render (42 cm render) ind i husdyrgodkendelse.dk i stedet for udmugning to gange om ugen og 36 cm render, hvormed reduktionen af ammoniakemissionen beregnes korrekt i husdyrgodkendelse.dk¹⁵.

Opfyldelse af BAT niveau for hele staldanlægget

Gødningsrender i eksisterende og nye minkhaller har en bredde på 36 cm. Der er udmugning 2 gange om ugen i alle haller efter udvidelsen. Burene forsynes med halm ad libitum, hvorved hallerne lever op til krav svarende til minkhaller uden tæt bund, idet halmen opsuger det urin, der ikke lander i gødningsrenderne.

Dermed anvendes netop de virkemidler, som definerer, hvad emissionsgrænseværdien er. Minkproduktionen overholder derfor BAT krav for minkproduktioner. Der er konkret beregnet en ammoniakemission svarende til 0,95 kg N pr årstæve for minkproduktionen, når man medregner effekten af, at den lille gyllebeholder ("fortank") til opsamling af flydende husdyrgødning er overdækket. Uden medregning af denne effekt, er der beregnet en ammoniakemission svarende til 1,00 kg N pr årstæve for minkproduktionen.

Ved halm ad libitum menes, at der altid skal være rigelig tilgængeligt halm ovenpå minkenes redekasse, således at de altid har mulighed for at opfylde deres behov for at trække halm ned i redekassen og ud i buret. Der må ikke være halmbegrænsende foranstaltninger, der hindrer adgangen til halmen andet end trådnettet¹⁶.

Der vil anvendes fuldfoder fra Sole Minkfoder A/S, som beskrevet af ansøger i den miljøtekniske beskrivelse (bilag 2). Der fodres efter foderplaner, foderet analyseres og indholdet af protein registreres løbende. Ansøger har oplyst, at fodercentralen udleverer foderplaner, når der sker ændringer i planen. De udleverede planer opbevares på bedriften.

Der er intet specifikt BAT-krav vedr. fosfor for minkfarme. Kommunen vurderer, at BAT mht. fosfor er tilgodeset for denne type bedrift igennem fodring, idet næringsstofoptagelsen i dyret er optimeret, og spild af foder er reduceret.

Der er i miljøgodkendelsen stillet vilkår om 36 cm brede gødningsrender, samt krav om udmugning 2 gange om ugen i alle haller, halmtildeling ad libitum, og en proteintildeling svarende til maks. 31 % råprotein i % OE i ugerne 30-47.

Vand- og energiforbrug

Ansøger har i den miljøtekniske beskrivelse redegjort for, at vandforbrug registreres, at vandspild er reduceret til et minimum, at drikkevand til dyrene via drikkevandssystemet opvarmes i frostperioder, at der ikke er et væsentligt lysforbrug på farmen, og at

¹⁵ Af Miljøstyrelsens WIKI Vejledning under 'Ammoniak - Særligt om udmugningshyppighed på minkfarme' fremgår det nuværende BAT krav samt der er angivet, hvordan der foretages beregning i husdyrgodkendelse.dk

¹⁶ Den tidligere pelsdyrvejlednings bemærkning.

højtryksrensning af hallerne foretages målrettet efter behov i forbindelse med rengøring af hallerne. Ansøger har ligeledes beskrevet, at hallerne har naturlig ventilation, hvilket er BAT ifølge BREF-dokumentet.

Der er i miljøgodkendelsen stillet vilkår om at der føres journal over vand- og energiforbruget, hvilket ifølge BREF-dokumentet er BAT for aktiviteter, hvor der bruges vand.

Opbevaring og udbringning af husdyrgødning

Opbevaring af husdyrgødning sker i henhold til reglerne i husdyrgødningsbekendtgørelsen. Det er af ansøger oplyst, at flydende husdyrgødning opbevares i lille gyllebeholder ("fortank") med fast låg indtil afhentning fra biogasanlæg, og at fast husdyrgødning (halm med urin fra under burene) opbevares på ny møddingplads efter husdyrgødningsbekendtgørelsens regler.

Samlet vurdering vedrørende BAT

Det er kommunens vurdering, at der er redegjort tilstrækkeligt for anvendelse af BAT. Gennem vilkår sikres, at de to ny minkhaller (nr. 9 og 10) er udformet som beskrevet i ansøgningen, og at foder, halmtildeling, tømning af gødningsrender mv. svarer til ansøgningens beskrivelse. Ud fra ansøgers redegørelse for anvendelse af BAT (se bilag 2) samt de stillede vilkår, er det kommunens vurdering, at BAT er anvendt i et tilstrækkeligt omfang i projektet.

Landskabelige hensyn

Aarhus Kommune har foretaget en vurdering af det ny byggeris (hal 9 og 10) placering og udformning i forhold til de landskabelige værdier og bevaringsværdige kulturmiljøer. Området, hvor ejendommen er beliggende, kan karakteriseres som åbent landbrugsland med flere spredte hegn.

Ejendommens bygninger er ikke omfattet af beskyttelseshensyn i forhold til kirker, søer, åer, fortidsminder eller skove.

Ejendommens bygninger ligger ikke i et fredet område.

Ejendommens bygninger ligger ikke indenfor et område med særlig god landskabskarakter i henhold til Aarhus Kommuneplan 2013. Nærmeste to områder med særlig god landskabskarakter er Spørring Ådal mellem Spørring, Mejlby og Hårup, og området nord for Trige, som ligger ca. 550 m nord for bygningerne.

Nærmeste kulturmiljø er husmandsbrugområdet Thomasminde, som ligger i en afstand af ca. 550 m nord for fra ejendommens bygninger. Området er blandt andet sårbart over for nedlæggelse af markskel, grøfter og hegn, og sløring af markstrukturer.

Kommunen har lagt vægt på, at det nye byggeri giver indtryk af at være en integreret del af den samlede ejendom. Samlet finder kommunen ikke anledning til at stille særlige vilkår til byggeriet.

Husdyrbrugets ophør

Kommunen har stillet vilkår til handlinger i forbindelse med husdyrbrugets eventuelle ophør.

Aarhus Kommune vurderer, at disse tiltag er tilstrækkelige til at undgå forureningsfare og til at sikre, at stedet fortsat vil fremstå i tilfredsstillende stand.

SAMLET VURDERING

Aarhus Kommune har vurderet miljøbelastningen fra husdyrbruget på Randersvej 532, 8380 Trige på grundlag af ansøgningen, miljøteknisk beskrivelse, supplerende oplysninger samt vilkårene i denne godkendelse. Kommunen vurderer, at husdyrbruget har truffet de nødvendige foranstaltninger til at forebygge og begrænse forureningen. Endvidere vurderer kommunen, at husdyrbruget efter udvidelsen kan drives uden væsentlige indvirkninger på miljøet, såfremt vilkårene i denne godkendelse overholdes.

Det er samlet Aarhus Kommunes vurdering, at husdyrbruget vil blive drevet på en måde, som ikke vil medføre en væsentlig påvirkning af miljøet.

OFFENTLIGHED OG KLAGEVEJLEDNING

Udkast til miljøgodkendelse har været i høring i 3 uger fra den 10. november til den 1. december 2017 hos ansøger, berørte naboer og parter.

Ved afgrænsningen af, hvem der måtte anses for berørte, tog kommunen udgangspunkt i geneafstand til byzone, som det er anbefalet af Miljøstyrelsen¹⁷. Kommunen har derfor hørt omboende indenfor 370 m.

Høringen gav anledning til bemærkninger fra en af de omkringboende om lugt, fluer, måger, trafik, høring, lokalplan og natur størrelsen på det tilladte dyrehold, samt tilsyn og kontrol. Bemærkningerne gav ikke anledning til ændring af vilkår i den endelige miljøgodkendelse i forhold til udkastet, som blev sendt i høring. Den endelige miljøgodkendelse er dog ændret i forhold til udkastet, som blev sendt i høring ved, at forhold vedr. trafik og en nærliggende mindre sø er præciseret.

Aarhus Kommunes afgørelse offentliggøres på kommunens hjemmeside den 14. december 2017. Ansøger har fået tilsendt godkendelsen. Øvrige parter, naboer, foreninger og organisationer, er orienteret om, at miljøgodkendelsen meddeles.

Afgørelsen kan påklages indtil 4 uger efter offentliggørelsen, jf. Lov om miljøgodkendelse m.v. af husdyrbrug, kap. 7. Det vil sige, at en eventuel klage skal være modtaget senest den 11. januar 2018 af Aarhus Kommune via Miljø- og Fødevareklagenævnets klageportal. Enhver, der har væsentlig individuel interesse i sagen, samt en række foreninger og organisationer m.v. vil kunne klage over kommunens afgørelse.

Klagen skal indsendes til Miljø- og Fødevareklagenævnet via nævnets klageportal på www.borger.dk eller www.virk.dk.

Vejledning om klagegebyr, og hvordan man skal logge på og anvende klageportalen findes på Miljø- og Fødevareklagenævnets hjemmeside www.nmkn.dk, samt på www.borger.dk og www.virk.dk. Klagen sendes gennem klageportalen til kommunen. En klage anses for indgivet, når den er tilgængelig for kommunen i klageportalen.

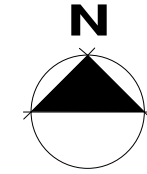
¹⁷ Miljøstyrelsens helpdesksvar "lugt fra mink og høring" den 31. marts 2014.

Miljø- og Fødevareklagenævnet skal som udgangspunkt afvise en klage, der kommer uden om klageportalen. I særlige tilfælde kan du klage uden om klageportalen. Hvis du ønsker at blive fritaget fra at bruge klageportalen, skal du aflevere klagen og en begrundet anmodning om fritagelse til kommunen. Kommunen videresender herefter anmodningen til Miljø- og Fødevareklagenævnet, som træffer afgørelse om, hvorvidt du kan blive fritaget.

En eventuel klage over afgørelsen har ikke opsættende virkning medmindre Miljø- og Fødevareklagenævnet bestemmer andet. Det betyder at miljøgodkendelsen kan tages i brug, efter den er meddelt, men det sker på eget ansvar, da Miljø- og Fødevareklagenævnet ved sin behandling kan ændre eller ophæve en godkendelse.

Det forudsættes, at andre nødvendige tilladelser som f.eks. byggetilladelse er indhentet, inden miljøgodkendelsen udnyttes.

Kommunens afgørelse kan også indbringes for domstolene. Retssagen skal være anlagt inden 6 måneder fra den dag, afgørelsen har været offentligt bekendtgjort.



OPFØRELSE AF 1 STK 6 RK. MINKHAL SAMT 1. STK. 2 RK. MINKHAL

BELIGGENDE
RANDERSVEJ 532, 8380 TRIGE

ÅBEN 2 RK. MINKHAL NR. 10
B: 48M
L: 4.2M



MINKHAL NR. 9
L: 74 M
B: 15.3 M
LUKKET HAL MED BÆRENDE
TRÆKONSTRUKTION, SIDEBEKLÆDNING
UDFØRT AF PERFOREREDE STÅLPLADER
TAGBEKLÆDNING AF ETERNIT PLADER.

ETABLERING AF MØDDINGSPLADS
5X10M MED AFLØB TIL FORTANK

FLUGTVEJE SAMT
BRANDSLUKNINGSMATERIALE PLACERET
SOM VIST PÅ TEGNING IHT. VEDHÆFTET DBI
VEJLEDNING

- ALLE MÅL ER I METER

SIGNATUR FORKLARING

-  EKSIST. BYGNINGER
-  ANSØGT BYGNINGER
-  KØREVEJ
-  EKSIST. BEPLANTNING
-  LÆ-BEPLANTNING
-  HEGN
-  BRANDSEKTION
-  FLUGTVEJ
-  PULVERSLUKKER

SAG JØRGEN SØRENSEN, RANDERSVEJ 532, 8380 TRIGE			
EMNE SITUATIONSPLAN MILJØ			
TEGN. AF: MTT	KONTR. AF: MTT	DATO 06-07-2017	REV
MÅL 1 : 1000	SAGS NR. 00-31	TEGN. NR. 01-01	
KOPENHAGEN FUR		KOPENHAGEN FUR RÅDGIVNING	
		AGRO FOOD PARK 15 8200 AARHUS N TLF: 72 13 28 00	
WWW.KOPENHAGENFUR.COM * LANGAGERVEJ 60 * 2600 GLOSTRUP * MAIL@KOPENHAGENFUR.COM * CVR-NR: 15 27 54 13			

Bilag 2

Oplysningskrav til ansøgning om miljøgodkendelse i henhold til BEK nr. 211 af 28/02/2017 bilag 2

Grundoplysninger

Husdyrbrugets navn og adresse	Trige Mink ApS, Randersvej 532, 8380 Trige
CVR Nr.	10650704
CHR nr.	113469
Ejendoms nr.	7510374429
Ansøger (navn og adresse)	Jørgen Sørensen, Byhøjvej 2, 8380 Trige
Ejer (navn og adresse)	Jørgen Sørensen, Byhøjvej 2, 8380 Trige
Fodercentral	Sole Minkfoder A/S
Miljørådgiver	Kopenhagen Rådgivning v / Vibeke H. Conradsen Agro Food Park 15, 8200 Aarhus N 7213 2805 4186 1305 (mobil) vlu@kopenhagenfur.com
Godkendelsesbetegnelse	§11
Skema nr. Husdyrgodkendelse.dk	Skema 98058 beskriver udvidelsen Fiktiv skema 101370 anvendes til vurdering af merbelastning på kategori 3 natur, idet der tages udgangspunkt i de seneste 8 års udvidelser.
Godkendelsesmyndighed	Aarhus Kommune

Ansøgning, godkendelsespligt, omfang af projektet og fleksibilitet

På ejendommen Randersvej 532, 8380 Trige er der tilladelse til en produktion med 2.300 årstæver svarende til 79,3 DE. Tilladelsen er meddelt via § 10 miljøtilladelse i 2008.

Det tilladte og ansøgte dyrehold fremgår af nedenstående tabel

Tilladt dyrehold			Ansøgt drift		
Dyre kategori	Antal	DE	Dyre kategori	Antal	DE
Mink, Årstæver	2.300	79,3	Mink, Årstæver	3.000	103,4
I alt	2.300	79,3	I alt	3.000	103,4

Ændringen medfører opførelse af en ny 6-rækkede hal på ca. 1.132 m² og en 2-rækkede hal på ca. 200 m². Derudover ansøges der også om en møddingsplads på 5 x 10 m. Nyt byggeri er omfattet af godkendelsespligt.

I henhold til lovens § 26 stk. 2 skal miljøvurderinger (kategori 3 natur/ udvaskning til grundvand) foretages på baggrund af alle ændringer og udvidelser foretaget siden 1. januar 2007, dog højst over en 8-årig periode. Ansøgningen tager derfor udgangspunkt i det tilladte dyrehold på ejendommen pr. 1. juli 2017 (svarende til 2.300 årstæver som anført i miljøtilladelsen af 10.12 2008).

Tidshorisont for udvidelsen

Afhængigt af, hvornår på året miljøgodkendelsen gives, vil byggeriet blive sat i gang så snart byggetilladelse foreligger. Da mink har en årscyklus, hvor der kun fødes hvalpe en gang om året – i april/maj – kan avlsdyrene kun tages fra én gang om året. Dette foregår i sensommeren i forbindelse

med livdyrsorteringen, hvor minkene til næste års avl vælges. Typisk vil udvidelsen foregå stødt over flere sæsoner indtil det godkendte dyrehold er nået.

Biaktiviteter

På ejendommen er der følgende biaktiviteter:

- Paintball bane

Lokalisering

Farmens placering – eksisterende og ansøgt byggeri

Nyt byggeri opføres i tilknytning til eksisterende byggeri og bliver derved en integreret del heraf.

Se også vedlagte situationsplan.



Eksisterende og ansøgt byggeri

Forbudzoner og generelle afstandskrav

I henhold til Husdyrgødningsbekendtgørelses §5 og 6 må pelsdyrfarme ikke etableres indenfor de afstande som fremgår af tabellen nedenfor.

Afstandskrav ny minkhal***		
Forbudzoner	Krav	Faktisk afstand
Nabobeboelse <10.000 tæver Nabobeboelse > 10.000 tæver	100 m 200 m	>100
Eksisterende eller ifølge Kommuneplanens rammedel fremtidigt byzone- eller sommerhusområder eller område i landzone, der i lokalplan er udlagt til boligformål, blandet bolig og erhvervsformål eller til offentlige formål med henblik på beboelse, institutioner, rekreative formål og lign. < 10.000 tæver >10.000 tæver	200 m 300 m	>200
Generelle afstandskrav**		
Ikke-almene vandforsyningsanlæg (markvanding, drikkevandsboringer for < 9 brugere, private boringer) samt til enkelt vandindvindingsanlæg	25 m	>25
Almene vandforsyningsanlæg, fælles vandindvindingsanlæg	50 m	>50
Vandløb	15 m	>15
Dræn	15 m	>15
Søer	15 m	>15
Offentlig vej og privat fællesvej	15 m	>15
Levnedsmiddelvirksomhed	25 m	>25
Beboelse på samme ejendom	15 m	>15
Naboskel	30 m	>30

Afstandskrav nyt opbevaringsanlæg for gødning fra pelsdyr		
Forbudzone	Krav	Faktisk afstand
Nabobeboelse	50 m	>50m
Eksisterende eller ifølge Kommuneplanens rammedel fremtidigt byzone- eller sommerhusområder eller område i landzone, der i lokalplan er udlagt til boligformål, blandet bolig og erhvervsformål eller til offentlige formål med henblik på beboelse, institutioner, rekreative formål og lign.	100 m	>100m
Generelle afstandskrav**		
Ikke-almene vandforsyningsanlæg (markvanding, drikkevandsboringer for < 9 brugere, private boringer) samt til enkelt vandindvindingsanlæg	25 m	>25
Almene vandforsyningsanlæg, fælles vandindvindingsanlæg	50 m	>50
Vandløb	15 m	>15
Dræn	15 m	>15

Søer	15 m	>15
Offentlig vej og privat fællesvej	15 m	>15
Levnedsmiddelvirksomhed	25 m	>25
Beboelse på samme ejendom	15 m	>15
Naboskel	30 m	>30

Landskab og planforhold

Ejendommen Randersvej 532, 8380 Trige er lokaliseret i Aarhus Kommune og er beliggende i det åbne land ca. 345 m syd for Trige By. Landskabet hvor det nye anlæg ønskes opført er relativt fladt.

Landskabet er relativt åbent med store flader. Området er præget af intensiv landbrugsdrift. Der er tale om et stort landskabsrum.

Bygge og beskyttelseslinjer

Bygge- og beskyttelseslinjer	Sammenfald med byggefelt ja/nej
Klitfredede arealer (undtagelse: Erhvervsmæssigt nødvendigt byggeri)	Nej
Strandbeskyttelseslinje (undtagelse: Erhvervsmæssigt nødvendigt byggeri)	Nej
Kystnærhedszonen (undtagelse: Byggeri af underordnet betydning)	Nej
Sø- og åbeskyttelseslinje (undtagelse: Nødvendige driftsbygninger)	Nej
Skovbyggelinje (undtagelse: Nødvendige driftsbygninger)	Nej
Fortidsmindelinje (gælder kun for synlige fortidsminder)	Nej
Kirkebyggelinjer	Nej
Særlige landskabelige, geologiske, natur-, eller kulturmæssige områder	Sammenfald med byggefelt ja/nej
Natura 2000 områder	Nej
Beskyttede naturarealer (§3)	Nej
Fredede områder	Nej
Beskyttede sten- og jorddiger	Nej
Lavbundsarealer inkl. evt.okkerklassificering	Nej
Natur områder med særlige naturbeskyttelsesinteresser mv.	Nej
Områder med landskabelig værdi (under regionplan bilag)	Nej
Uforstyrrede landskaber (under regionplan bilag)	Nej
Områder med særlig geologisk værdi	Nej
Rekreative interesseområder (under regionplan bilag)	Nej
Værdifulde kulturmiljøer	Nej

Der er endvidere ikke registreret overpløjede gravhøje på lokaliteten i henhold til www.dkconline.dk

Indpasning i landskabet

Der er tale om 4-rækkede haller med lav højde, som ikke syner væsentligt i landskabet.

De nye haller – 2- og 6-rækkede - opføres i dæmpede farver og der er etableret et levende hegn rundt om farmen.

Energi og vandforbrug på anlægget

Energiforbrug

Stuehus opvarmes med olie. På farmen anvendes der energi i forbindelse med opvarmning og cirkulation af drikkevand i vinterhalvåret, vakuumpumpe, samt diselolie til farmens maskiner.

Energikilder	Energi forbrug Nuværende drift*	Forventet energiforbrug i ansøgt drift**
Årligt Elforbrug	984 Kwh	1.000 Kwh
Årligt forbrug af Olie	2.500 L	2.500 L
Årligt forbrug af diselolie (fodermaskine + traktor)	2.000 L	2.000 L
Årligt egenproduktion f energi Fra vindmøller/biogas mv.	Ingen	Ingen

* Data vedr. forbruget i nuværende drift er oplyst af ansøger

** Forbruget er skønnet ud fra nøgletal.

Vandforbrug

Vandforsyning til minkfarmen sker fra offentligt vandværk. Der bruges vand til vanding af minkene og rengøring af fodersilo og farm.

Vandforbrug	Nudrift	Ansøgt drift
Årligt forbrug af drikkevand	650 m ³	825 m ³
Årligt forbrug af vaskevand til vask af haller	50 m ³	60 m ³
Årligt forbrug af vaskevand til vask af silo og maskiner	50 m ³	50 m ³
Sprøjtninger i forbindelse med markdrift	0 m ³	0 m ³
Markvanding	0 m ³	0 m ³
Sum	750 m ³	935 m ³

Rengøring

Som udgangspunkt bruges der på farmen hovedsagligt kun rent vand til rengøring. Minkhaller rengøres 1 gang årligt. Først rengøres fuldstændig under bure og redekasser sådan, at eventuelle halmrester rives sammen og fjernes. Dernæst foregår rengøringen ved en højtryksrensning af både bure og redekasser. Alle haller vaskes ikke nødvendigvis hvert år, men efter behov. Af desinfektionsmidler bruges hydratkalk.

Fodersilo samt fodervogn rengøres efter behov. Hvalpenet og øvrige rekvisitter rengøres en gang årligt på vaskepladsen.

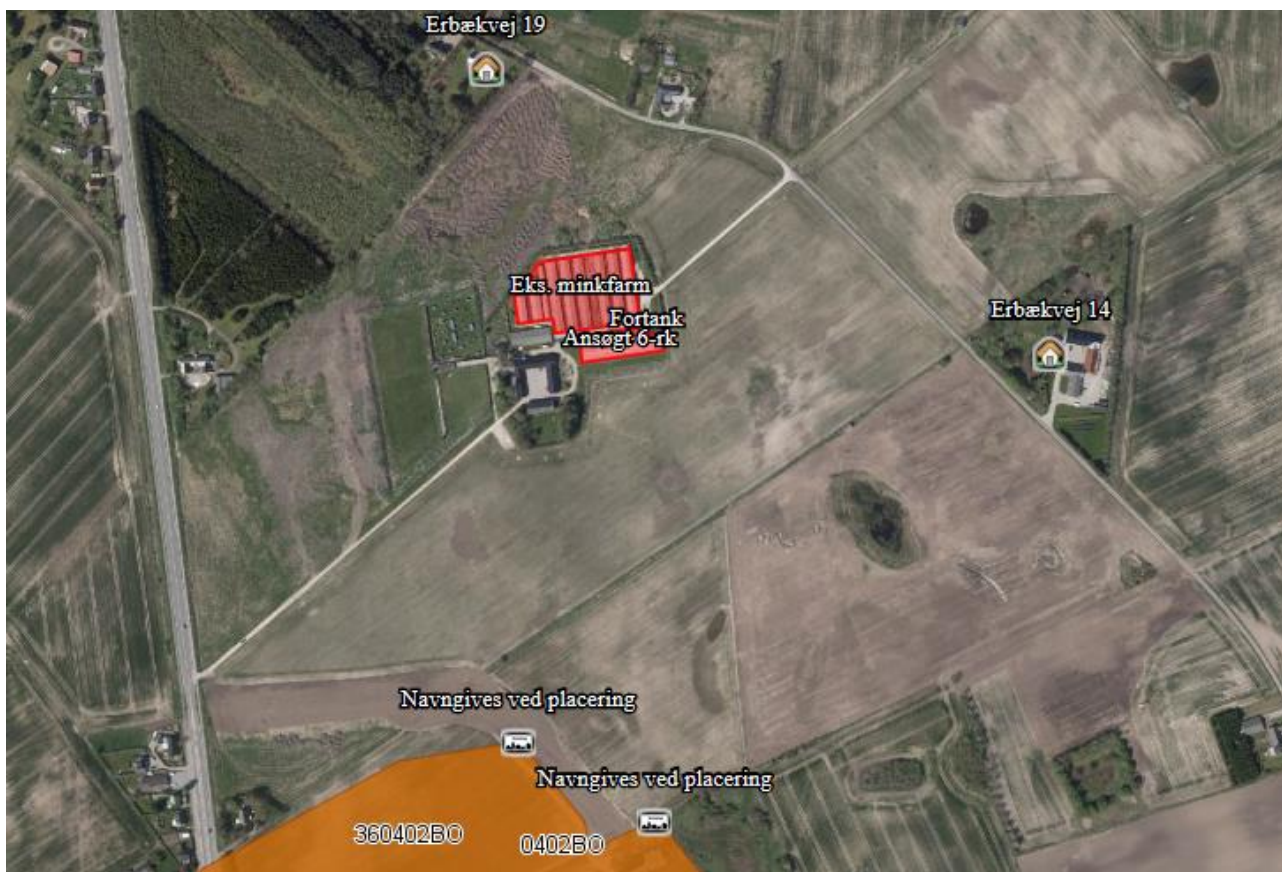
Spildevand

Spildevandsmængder er opgjort for den nuværende drift og for den ansøgte drift og fremgår af skemaet nedenfor tillige med oplysning om afledning af vandet. Vaskevand til vask af silo og hvalpenet indgår i normen for gylleproduktion og er derfor ikke medtaget her, tillige med regnvand i gyllebeholdere.

Type	Mængde i nudrift	Mængde i ansøgt drift	Afledes til
Rengøringsvand fra vask af minkhaller	50 m ³	60 m ³	Nedsiver/fordamper
Vaskeplads	20 m ³	20 m ³	Nedgravet ajlebeholder på ca. 60 m ³
Møddingsplads		20 m ³	Ledes til gyllebeholder
Tagvand minkhaller	3.040 m ³	3.974 m ³	Nedsiver. Der er ingen tagrender.

Lugt

Nærmeste naboer u. landbrugspligt, samlede bebyggelser og byzoner er vist på kortet nedenfor:



Ved beregning af geneafstanden for lugt indregnes kumulation fra andre husdyrproducenter såfremt der er husdyrproducenter med mere end 75 DE indenfor en radius af 100 meter fra enkeltbeboelsen og såfremt der er husdyrproducenter med mere end 75 DE indenfor en radius af 300 meter fra samlet bebyggelse og byzone.

Ved 1 anden ejendom med mere end 75 DE forøges geneafstanden med 10 %

Ved 2 eller flere andre ejendomme med mere end 75 DE forøges geneafstanden med 20 %

Oplysninger om husdyrhold fra andre ejendomme er hentet fra opgørelse over husdyrbesætninger på Natur- og Erhvervsstyrelsens hjemmeside vedr. jordbrugsanalyser. Oplysninger vedr. kumulation er indlagt i husdyrgodkendelse.dk.

Resultatet af lugtberegning i husdyrgodkendelse.dk

Lugtberegninger foretaget i husdyrgodkendelse.dk viser, at farmen overholder afstandskravene til naboer og by. Samlet bebyggelse er ikke medtaget, idet den ligger længere væk end nærmeste byzone.

Støj

De væsentligste støjkloder på en minkfarm er støj fra intern kørsel på farmen med foder og halm samt interne transportere i pelsningssæsonen i november/december og sidst i marts. Derudover kan der forekomme støj fra transportere til og fra ejendommen med primært foder. Der må kun avles på tillidsfulde dyr, hvorfor der som regel er meget lidt støj fra selve dyrene. En gang om året kan der forekomme støj fra rengøring af hallerne i forbindelse med brug af højtryksrensere. Der forventes ikke væsentlige ændringer i støjniveauet fra farmen, da yderligere støj efter udvidelsen er begrænset til de få ekstra transportere til og fra farmen og lidt længere daglig kørsel med fodermaskinen på minkfarmen. Ligeledes forlænges pelsningsperioden med nogle få dage.

Lys

Mink tåler ikke påvirkning af kunstigt lys, hvilket betyder, at der ikke etableres væsentlige lyskloder på farmen.

Dog kan der i forbindelse med parringssæsonen i marts anvendes kunstig lys i en kort periode på ca. 14. dage.

Støv og hår

De primære årsager til støv på en minkfarm er støv fra håndtering af halm. Derudover er der en del hår i hallerne i forbindelse med minkens pelsskifte. Der opstår ingen støvgener i forbindelse med foderopbevaring og håndtering, da minkfoder er vådfoder.

Fluer og skadedyr

På ejendomme med husdyrbrug kan der forekomme skadedyr som fluer og rotter. Den generelle bekæmpelse af skadedyr sker ved, at der holdes rent og ryddeligt i og omkring ejendommen, og ved at foderspild og rester fjernes. På minkfarme bekæmpes fluer i overensstemmelse med Retningslinjerne for fluebekæmpelse på pelsdyrfarme udarbejdet af Aarhus Universitet.

Fluer

De forebyggende foranstaltninger ved fluebekæmpelse består hovedsagligt i at forhindre, at fluerne klækkes i gødning og sand under burene. En gang om ugen oprensnes der under burene for foder- og gødningsrester, og en gang om måneden – fra 1. maj til 1. november – fjernes halmen under burene. Den resterende del af året kan man nøjes med at fjerne halmen hver anden måned.

Herudover anvendes der som standard fluesnore med lim.

Rotter

Der er indgået sikringsaftale med rottebekæmpelsesfirmaet Anticimex. Aftalen indebærer, at der opstilles rottekasser rundt om ejendommens bygninger. Rottekasserne placeres, tilses og fyldes ca. 4 gange om året og efter behov.

Ved forekomst af rotter kontaktes **Anticimex**, som står for bekæmpelsen.

Transport

Antallet af transporter før og efter udvidelsen er opsummeret i tabellen nedenfor.

Transporter	Før udvidelse antal/år	Efter udvidelse antal/år
Foder	288	288
Fyringsolie	3	3
Brændstof/diselolie	2	2
Afhentning af skind/dyr	10	12
Afhentning af døde mink	2	2
Halm	3	4
Gyllekørsel	13	17
Dagrenovation	Hver 14. dag	Hver 14. dag
I alt	321	328

Fodertransporter:

Periode	Produktion, antal dage	Antal uger	Eksempel på ugedage	I alt
01/03 – 18/04	4	7	Man, ons, fre, lør.	28
19/04 – 09/05	6	3	Alle ekskl. søn.	18
10/05 – 07/11	7	26	Alle	182
08/11 – 05/12	6	4	Alle ekskl. søn.	24
06/12 – ultimo feb.	3	12	Man, ons, fre	36
Total				288

Levering af kroppe og fedt til godkendt virksomhed er koncentreret til pelsningsperioden i november – december og ultimo marts. Planlægning af transport af kroppe og fedt sker i samarbejde med virksomheden.

Halm til farmen transporteres i forbindelse med høstperioden. Antallet af transporter vil stige i takt med udvidelse af dyrehold. I dag bruges der ca. 20 ton halm. Efter udvidelse vil dette stige til ca. 25 ton halm.

Der transporteres gylle med lastbil.

Produktion og opbevaring af husdyrgødning

Produktion af husdyrgødning

Ifølge normtal (16/17) producerer en årstæve 0,41 ton minkgylle om året.

I ansøgt drift vil der blive produceret 0,41 tons x 3.000 årstæver = 1.230 ton.

Der anvendes halm til minkenes redekasser. Halmen der falder under burene opsamler den urin, som ikke måtte lande i gyllerenden.

Opbevaringsanlæg og kapacitet

Opbevaringsanlæg	Beliggenhed (adresse)	Byggeår	M ² /m ³	Overdækning	Seneste beholderkontrol	Næste beholderkontrol
Gyllebeholder (fortank)	Randersvej 532, 8380 Trige	2006	50 m ³	Fast låg	Ingen beholderkontrol	
Møddingsplads	Randersvej 532, 8380 Trige	Fremtidig	50 m ²	Plast		

Minkfarmen råder over en fortank med en kapacitet på 50 m³.

Produktion af gylle: 1.230 m³

Kravet til opbevaringskapacitet er 9 mdr. Da gyllen leveres til biogasanlæg er den nuværende opbevaringskapacitet tilstrækkelig.

Foder

Minkfoder leveres færdigblandet fra fodercentral. Minkfoder er vådfoder og derfor forekommer derfor ingen støv i forbindelse med håndtering af foder. Foder leveres direkte i lukket fodersilo på farmen. Siloen står på en plads med støbt bund. Foderet leveres stort set hver dag, da mink stiller store krav til kvaliteten af foderet. Foderet skal være frisk.

Foderet består primært af fiskeafskær, slagteafskær samt plante proteiner. De råvarer, der anvendes til peldyrfoder er ofte biprodukter fra virksomheder, der fremstiller fødevarer til mennesker.

Proteinindholdet forventes holdt på gennemsnitlig 31 % OE i ugerne 30 – 47. Sidstnævnte har avleren ikke direkte indflydelse på. Dokumentation og kontrol for foderets proteinindhold kan findes på Dansk Pelsdyr Foders hjemmeside www.danskpelsdyrfoder.dk under Foderkontrol. Planerne og analyserne for perioden uge 30 – 47 i 2014 viser et gennemsnitligt proteinindhold under de 31 %. Fodercentralen udleverer nye foderplaner, når der sker ændringer i planen. Foderplaner opbevares på farmen i foderhuset. Fodermængden varierer gennem året, med det højeste forbrug fra august til november.

Driftsforstyrrelser eller uheld

På minkfarme kan der være risici for brand, gylleudslip fra beholder, uheld ved gylleudbringning, olie og kemikaliespild. På denne farm er der dog ingen opbevaring af pesticider idet der ikke er markdrift. Der er heller ingen opbevaring af spildolie. Der bringes ikke gylle og dybstrøelse ud, idet denne afsættes via gylleaftale.

Gylleudslip

Der er altid savsmuld (opsugende materiale) til stede på minkfarmen og halm, som kan anvendes til opdæmning af evt. gylleudslip. Farmen har en minilæsser som kan håndtere halmballer.

Olieudslip

Olietanke står indendørs på befæstet areal. Skulle tanken slippe læk, vil der være opsugende materiale på farmen i form af savsmuld.

Brand

I tilfælde af brand forefindes der en brandslukker i pelsieriet.
Ved gylleudslip, olieudslip eller brand kontaktes 112.

Døde dyr

Dyrekroppe opbevares i fryser eller i lukket container til senere afhentning til destruktions. Fryser står i halmladen. Der er indgået aftale med Daka om afhentning af døde dyr. Døde dyr afhentes ca. 2 gange om året. Der føres lister over dødsfald.

Fast affald

Alt affald køres på genbrugsplads.

Affaldet består af tomme plastbøtter fra loppe- og fluemidler samt snore fra halmballer og andet brændbart affald

Ansøger har en gul beholder til brugte kanyler. Der er sjældent medicinrester. Tomme medicinglas og brugte kanyler afleveres på genbrugsplads.

Kemikalier og olie

Kemikalier og kemikalierester

Det er sjældent, at der er restprodukter. Det tilstræbes at disponere kemikalierne, så restprodukter undgås. Tom emballage samt rester afleveres på genbrugsplads

Sprøjtninger varetages af maskinstation. Der sker derfor ingen påfyldning af sprøjtemidler på ejendommen.

Medicin

Medicin opbevares i køleskab placeret i stuehuset/frokoststue

Olie og spilolie

Diselolie opbevares i overjordisk tank fra 2009 på 1.200 liter.

Fyringsolie opbevares i overjordisk tank fra 1997 på 1.000 liter.

Egenkontrol

Farmen varetager selv en del af kontrollen med den daglige drift.

København Furs branchekode for god farmpraksis følges. Branchekoden indeholder blandt andet vejledning til indretning af bure, vand, foder, rengøring, medicinbehandling mm. Denne kan findes på <http://www.kopenhagenfur.com/da/minkavl/offentlige-love-regler/branchekode>.

Farmens egenkontrol består primært af det lovpligtige gødningsregnskab, opgørelse af foderforbrug mv.:

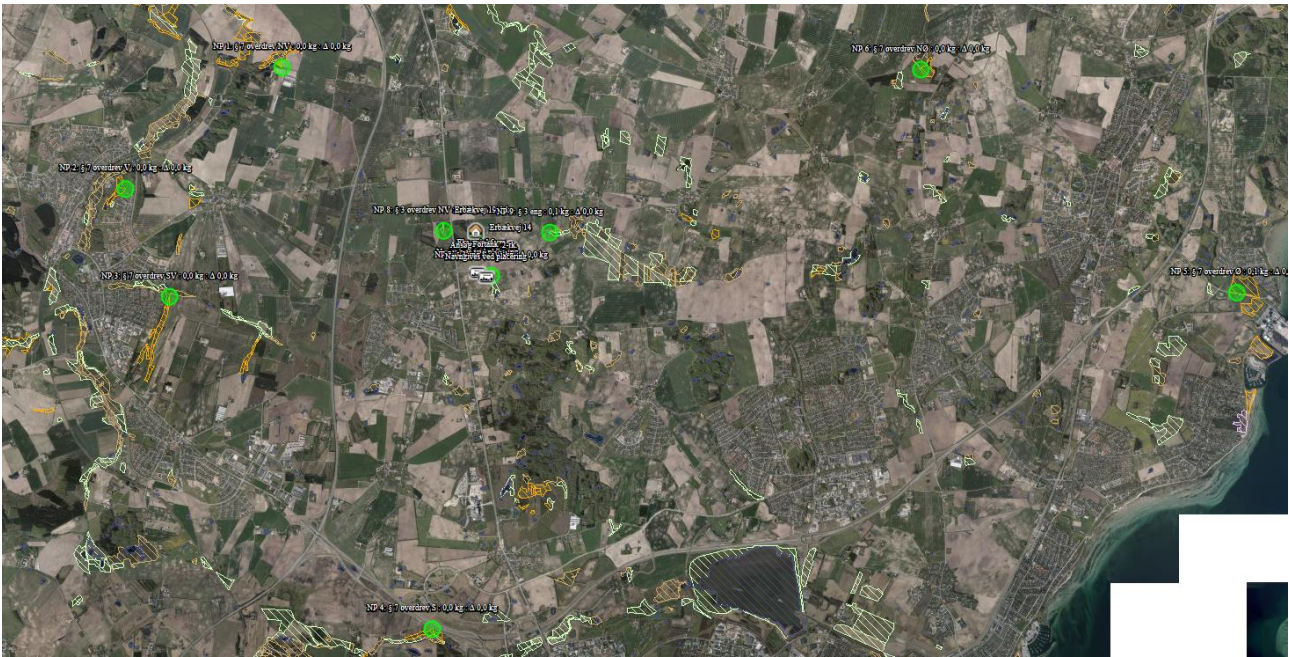
- Føring af logbog over flydelag i gyllebeholder
- 10 års kontrol af gyllebeholdere
- Udarbejdelse af gødningsregnskab
- Registrering af døde mink.

Ammoniaktab og N-deposition i naturområder

Den faktiske ammoniakfordampning fra farmen afhænger af farmens indretning og drift. De eksisterende haller er alle med 36 cm brede render. Nye haller indrettes med 36 cm brede render. Renderne vil blive tømt 2 gange ugentligt, der vil blive tildelt foder med et proteinindhold på gennemsnitlig 31 % OE i uge 30-47 og tildelt halm ad libitum.

Ifølge husdyrgodkendelsesbekendtgørelsen skal farmen leve op til et generelt krav om ammoniakreduktions som er fastsat til 30 % beregnet i forhold til pelsdyrvejledningens krav om et maksimalt tab på 1,65 kg N pr. Årstæve. Kravet gælder for udvidelsen. Af husdyrgodkendelse.dk fremgår, at det generelle ammoniakreduktionskrav er opfyldt.

Der gælder endvidere krav til hvor meget ammoniak der må afsættes på nærliggende natur. Kravene afhænger af hvilken kategori af natur der er tale om (kategori I, II eller III).



Der er beregnet N-deposition til de nærmeste beliggende naturtyper indenfor hhv. kategori I, II og III natur. Beregningerne viser, at kravene i husdyrgodkendelse.dk er overholdt.

Arealoplysninger

Den 2. marts 2017 trådte ændringsloven til husdyrgodkendelsesloven i kraft. I henhold til §10 stk. 10 skal kommunen ikke fastsætte vilkår til arealer i ansøgninger der indsendes efter 2. marts, eller som ikke er færdigbehandlet pr. 2. marts 2017. Der indgår derfor ingen arealoplysninger i denne ansøgning.

BAT-redegørelse

BAT betyder Best Available Techniques (Bedst Tilgængelige Teknik) og er en fællesbetegnelse for teknikker og teknologier, som kan begrænse forurening fra stalde eller gødningsopbevaringslager. BAT- begrebet dækker endvidere over teknikker og teknologier til begrænsning af vand- og energiforbruget.

I en ansøgning om udvidelse for mere end 25 DE i mink (ansøgninger efter husdyrlovens §11 og §12), skal der redegøres for hvordan den ansøgte drift vil leve op til kravene om anvendelse af BAT.

På et husdyrbrug er kvælstof, fosfor og ammoniak de væsentligste næringsstoffer, som kan give anledning til påvirkning af det omgivende miljø. De mest betydende faktorer for omfanget af påvirkningen med næringsstoffer er valget af:

- Foder
- Staldindretning
- Opbevaring af husdyrgødning
- Management
- Udbringningsteknologi

BAT-standardvilkår

For anlægget (husdyrhold, stald og lager) defineres kravet om Bat som en maksimal emissionsgrænse afhængig af udvidelses størrelse og afhængig af, om udvidelsen sker i nyt eller eksisterende byggeri. Emissionsgrænserne er fastlagt i BAT- standardvilkår udarbejdet af miljøstyrelsen og omfatter bl.a. grænseværdier for udledningen af ammoniak og fosfor. Miljøstyrelsen har imidlertid endnu ikke udarbejdet vejledende BAT-standardvilkår for minkproduktioner.

På baggrund af nye oplysninger om effekten af hyppig udmugning og rendebredde, har Natur- og Miljøklagenævnet fastlagt i BAT kravet for mink i NMK-131-00140 af 12/09 2013. Nævnet finder, at emissionsgrænseværdierne for henholdsvis nye og eksisterende minkhaller er følgende:

- 1,00 kg N per årstæve i nye minkhaller, svarende til følgende kombination af virkemidler: 36 cm brede gødningsrender, tømning af render to gange om ugen, halm ad libitum, foder med proteinindhold på gennemsnitligt højst 31 % af OE i uge 30-47.
- For årstæver i eksisterende minkhaller beregnes en konkret emissionsgrænseværdi ud fra gødningsrendernes faktiske bredde og følgende kombination af virkemidler: tømning af render to gange om ugen, halm ad libitum, foder med proteinindhold på gennemsnitligt højst 31 % af OE i uge 30-47. Beregningen i husdyrgodkendelse.dk skal som hidtil foretages med udgangspunkt i opsamlingsløsningen Mi07.

Ansøgers tiltag til opnåelse af BAT vedr. staldindretning og foder:

- Eksisterende haller har rendebredder på 36 cm. Nye haller etableres med rendebredder på 36 cm.
- Der tildeles halm ad libitum.
- Proteinindholdet forventes holdt på maks. 31 % OE i gennemsnit i ugerne 30 – 47. Dokumentation og kontrol for foderet proteinindhold kan findes på Dansk Pelsdyr Foders hjemmeside www.danskpelsdyrfoder.dk under Foderkontrol.
- Renderne tømmes 2 gange om ugen.

Bedste tilgængelige opbevaringsteknik

Husdyrgødning opbevares på følgende vis:

Gylle:

Beholderen er opført af bestandige og for fugtighed vanskeligt gennemtrængelige materialer. Beholderen er dimensioneret i forhold til kapaciteten, således at den kan modstå påvirkninger i forbindelse med omrøring, overdækning og tømning.

Fortanken er med fast låg og afhentes af biogasanlæg med lastbil. Gyllen omrøres kun forud for afhentning af gylle.

Management

Management på farmen handler om at tilrettelægge arbejdet, så produktionen kører optimalt, samtidig med at forurening begrænses og anvendelsen af hjælpestoffer minimeres. Miljøstyrelsen har ikke fastsat vejledende BAT-standardkrav vedr. management.

I henhold til EU's BREF notat af juli 2003 er godt landmandskab en vigtig del af BAT. I henhold til dokumentet er det BAT at:

- Identificerer og implementere uddannelses- og træningsprogrammer for bedriftspersonale.
- Føre journal over vand- og energiforbrug, mængde af husdyrfoder, opstået spild og spredning af uorganisk gødning og husdyrgødning på markerne.
- Have en nødfremgangsmåde til at håndtere ikke planlagte emissioner og hændelser.
- Iværksætte et reparations- og vedligeholdelsesprogram for at sikre, at bygninger og udstyr er i driftsklar stand, samt at faciliteterne holdes rene.
- Planlægge aktiviteter på anlægget korrekt, såsom levering af materialer og fjernelse af produkter og spild, samt
- Planlægge gødning af markerne korrekt.

Ansøgers tiltag:

Management på minkfarme er langt hen ad vejen beskrevet i "Husdyrgødningsbekendtgørelsen" og i "Vejledning om pelsdyrfarme fra den 25. marts 2004" samt i "Bekendtgørelse nr. 1734 om beskyttelse af pelsdyr". De to bekendtgørelser giver retningslinjerne for driften af minkgården med hensyn til miljøforhold og indhusning af dyrene.

Derudover kan det oplyses:

- At vand- og energiforbruget opgøres en gang årligt,
- At der vil blive udarbejdet en beredskabsplan
- At der udarbejdes gødningsregnskab
- At der foretages løbende vedligehold og reparation af anlægget
- At affald fjernes løbende via affaldsordning

BAT-krav Energibesparende foranstaltninger.

Energiforbruget afhænger af de driftsmæssige forhold på den enkelte farm. Miljøstyrelsen har ikke fastsat vejledende BAT- standardkrav vedr. energiforbrug.

Ifølge EU's referencedokument for bedste tilgængelige teknikker (BREF) der vedrører intensiv fjerkræ- og svineproduktion er det BAT at anvende følgende:

- Optimering af udformningen af ventilationssystemet i mekanisk ventilerede stalde for at tilvejebringe god temperaturkontrol samt opnå minimumsventilation om vinteren. Undgåelse af modstand i ventilationssystemer gennem hyppig eftersyn og rengøring af luftkanaler og fans.
- Anvende lavenergi-belysning.

Ansøgers tiltag:

- Minkhallerne er med naturlig ventilation. Der bruges således ikke energi til ventilation i minkhallerne.
- Der anvendes ikke kunstigt lys i minkhallerne udover evt. 14 dage i parringssæsonen, da minkenes cyklus er afhængig af den naturlige dagslængde.

BAT-krav vandbesparende foranstaltninger

Vandforbruget afhænger af de driftsmæssige forhold på den enkelte farm. Miljøstyrelsen har ikke fastsat vejledende BAT- standardkrav vedr. vandforbrug.

Ifølge referencedokument for bedste tilgængelige teknikker (BREF) der vedrører intensiv fjerkræ- og svineproduktion, er det BAT at reducere vandforbruget ved at udføre følgende:

- rengøring af dyrestald og udstyr med højtryksrensere efter hver produktionscyklus eller hver batch. Til svineopstaldning løber spulevand typisk ned i gyllesystemet, og det er derfor vigtigt at finde en balance mellem rengøring og brug af så lidt vand som muligt. I fjerkræstalde er det også vigtigt at finde balancen mellem rengøring og brug af så lidt vand som muligt.
- udførelse af regelmæssig kalibrering af drikkevandsanlægget for at undgå spild.
- registrering af vandbrug gennem måling af forbrug, og
- detektering og reparation af lækager.

Ansøgers tiltag:

Hovedparten af vandforbruget er drikkevand til minkene. Hertil kommer vand til daglig rengøring af fodersilo og den årlige rengøring af minkhallerne.

- Der anvendes højtryksrensere til rengøring
- Vandventiler udskiftes løbende på farmen til en ny type, hvor vandspildet er reduceret til et minimum. Vandsystemet er af cirkulationstypen, hvor der holdes et konstant tryk på ventilerne. Systemet giver også mulighed for at opvarme vandet i frostperioder, således at dyrene er sikret vandforsyning i disse perioder.
- Vandforbruget registreres

Bilag

Situationsplan bygninger



Teknik og Miljø

Grøndalsvej 1c

8260 Viby J

Tlf. 89 40 22 13

miljoeogenergi@aarhus.dk

www.aarhus.dk